

AMGEVITA 80 mg Injektionslösung im Fertigpen

Adalimumab

Lesen Sie die gesamte Packungsbeilage sorgfältig durch, bevor Sie mit der Anwendung dieses Arzneimittels beginnen, denn sie enthält wichtige Informationen.

- Heben Sie die Packungsbeilage auf. Vielleicht möchten Sie diese später nochmals lesen.
- Ihr Arzt wird Ihnen auch einen **Patientenpass** aushändigen, der wichtige Informationen zur Sicherheit enthält, die Sie vor und während der Behandlung mit AMGEVITA beachten sollten. Führen Sie diesen **Patientenpass** mit sich.
- Wenn Sie weitere Fragen haben, wenden Sie sich an Ihren Arzt oder Apotheker.
- Dieses Arzneimittel wurde Ihnen persönlich verschrieben. Geben Sie es nicht an Dritte weiter. Es kann anderen Menschen schaden, auch wenn diese die gleichen Beschwerden haben wie Sie.
- Wenn Sie Nebenwirkungen bemerken, wenden Sie sich an Ihren Arzt oder Apotheker. Dies gilt auch für Nebenwirkungen, die nicht in dieser Packungsbeilage angegeben sind (siehe Abschnitt 4).

Diese Packungsbeilage beinhaltet

1. Was ist AMGEVITA und wofür wird es angewendet?
2. Was sollten Sie vor der Anwendung von AMGEVITA beachten?
3. Wie ist AMGEVITA anzuwenden?
4. Welche Nebenwirkungen sind möglich?
5. Wie ist AMGEVITA aufzubewahren?
6. Inhalt der Packung und weitere Informationen

1. Was ist AMGEVITA und wofür wird es angewendet?

AMGEVITA enthält den Wirkstoff Adalimumab, ein Arzneimittel, das auf das Immunsystem (das körpereigene Abwehrsystem) Ihres Körpers wirkt.

AMGEVITA ist für die Behandlung folgender entzündlicher Erkrankungen vorgesehen:

- Rheumatoide Arthritis
- Polyartikuläre juvenile idiopathische Arthritis
- Enthesitis-assoziierte Arthritis
- Ankylosierende Spondylitis
- Axiale Spondyloarthritis, bei der im Röntgenbild noch keine Verknöcherung nachweisbar ist
- Psoriasis-Arthritis
- Plaque-Psoriasis
- Hidradenitis suppurativa (Acne inversa)
- Morbus Crohn
- Colitis ulcerosa
- Nicht-infektiöse Uveitis

Der Wirkstoff von AMGEVITA, Adalimumab, ist ein humaner monoklonaler Antikörper. Monoklonale Antikörper sind Eiweiße, die sich an ein bestimmtes Ziel anheften.

Das Ziel von Adalimumab ist das Eiweiß Tumornekrosefaktor-alpha (TNF α). TNF α ist beteiligt an Abwehrreaktionen des Körpers. Bei den oben genannten Erkrankungen ist die Menge an TNF α erhöht. AMGEVITA heftet sich an TNF α und verringert dadurch die entzündlichen Vorgänge bei diesen Erkrankungen.

Rheumatoide Arthritis

Die rheumatoide Arthritis ist eine entzündliche Erkrankung der Gelenke.

AMGEVITA wird angewendet, um die rheumatoide Arthritis bei Erwachsenen zu behandeln. Wenn Sie eine mäßige bis schwere aktive rheumatoide Arthritis haben, werden Ihnen möglicherweise zunächst andere Arzneimittel (Basistherapeutika wie Methotrexat) verabreicht. Wenn Sie nicht ausreichend auf diese Arzneimittel ansprechen, erhalten Sie AMGEVITA, um Ihre rheumatoide Arthritis zu behandeln.

AMGEVITA kann auch zur Behandlung einer schweren aktiven und fortschreitenden (progressiven) rheumatoiden Arthritis ohne vorherige Methotrexat-Behandlung eingesetzt werden.

AMGEVITA verlangsamt das Fortschreiten der durch die Erkrankung verursachten Knorpel- und Knochenschädi-

gungen der Gelenke. AMGEVITA verbessert die körperliche Funktionsfähigkeit.

AMGEVITA wird üblicherweise mit Methotrexat verwendet. Sollte Ihr Arzt die Gabe von Methotrexat als nicht geeignet erachten, kann AMGEVITA auch alleine angewendet werden.

Polyartikuläre juvenile idiopathische Arthritis und Enthesitis-assoziierte Arthritis

Die polyartikuläre juvenile idiopathische Arthritis und die Enthesitis-assoziierte Arthritis sind entzündliche Erkrankungen der Gelenke, die üblicherweise das erste Mal in der Kindheit auftreten.

AMGEVITA wird angewendet, um die polyartikuläre idiopathische Arthritis bei Patienten ab 2 Jahren bzw. die Enthesitis-assoziierte Arthritis bei Patienten ab 6 Jahren zu behandeln. Es werden Ihnen möglicherweise zunächst andere Arzneimittel (Basistherapeutika wie Methotrexat) verabreicht. Wenn Sie nicht ausreichend auf diese Arzneimittel ansprechen, erhalten Sie AMGEVITA, um Ihre polyartikuläre juvenile idiopathische Arthritis oder Enthesitis-assoziierte Arthritis zu behandeln.

Ankylosierende Spondylitis und axiale Spondyloarthritis, bei der im Röntgenbild noch keine Verknöcherung nachweisbar ist

Die ankylosierende Spondylitis und axiale Spondyloarthritis, bei der im Röntgenbild noch keine Verknöcherung nachweisbar ist, sind entzündliche Erkrankungen der Wirbelsäule.

AMGEVITA wird angewendet, um die ankylosierende Spondylitis und axiale Spondyloarthritis, bei der im Röntgenbild noch keine Verknöcherung nachweisbar ist, bei Erwachsenen zu behandeln. Wenn Sie eine ankylosierende Spondylitis oder axiale Spondyloarthritis, bei der im Röntgenbild noch keine Verknöcherung nachweisbar ist, haben, werden Sie zunächst mit anderen Arzneimitteln behandelt. Wenn Sie nicht ausreichend auf diese Arzneimittel ansprechen, erhalten Sie AMGEVITA, um die Anzeichen und Beschwerden Ihrer Erkrankung zu vermindern.

Psoriasis-Arthritis

Die Psoriasis-Arthritis ist eine Entzündung der Gelenke, die in Verbindung mit Schuppenflechte (Psoriasis) auftritt. AMGEVITA wird angewendet, um die Psoriasis-Arthritis bei Erwachsenen zu behandeln. AMGEVITA verlangsamt das Fortschreiten der durch die Erkrankung verursachten Knorpel- und Knochenschädigungen der Gelenke. AMGEVITA verbessert die körperliche Funktionsfähigkeit.

Plaque-Psoriasis bei Erwachsenen, Kindern und Jugendlichen

Plaque-Psoriasis (Schuppenflechte mit klar abgegrenzten Hautstellen) ist ein Hautzustand, der rote, schuppige, verkrustete Stellen auf der Haut verursacht, die mit silbrigen Schuppen bedeckt sind. Plaque-Psoriasis kann auch

die Nägel befallen, sodass diese spröde werden, sich verdicken und sich vom Nagelbett abheben, was schmerzhaft sein kann. Es wird angenommen, dass die Schuppenflechte durch ein Problem mit dem körpereigenen Abwehrsystem verursacht wird. Dadurch kommt es zu einer vermehrten Produktion von Hautzellen.

AMGEVITA wird angewendet, um die mittelschwere bis schwere Plaque-Psoriasis bei Erwachsenen zu behandeln. AMGEVITA wird auch angewendet, um schwere Plaque-Psoriasis bei Kindern und Jugendlichen zwischen 4 und 17 Jahren zu behandeln, bei denen eine äußerliche, örtliche Behandlung und Behandlungen mit Licht (Phototherapien) nicht sehr gut gewirkt haben oder nicht geeignet sind.

Hidradenitis suppurativa (Acne inversa) bei Erwachsenen und Jugendlichen

Hidradenitis suppurativa (auch Acne inversa genannt) ist eine chronische und oft schmerzhafte entzündliche Hauterkrankung. Zu den Beschwerden gehören unter anderem druckempfindliche Knötchen und Eiteransammlungen (Abszesse), aus denen Eiter austreten kann. Am häufigsten sind bestimmte Bereiche der Haut betroffen, wie z. B. unter den Brüsten, unter den Achseln, an den Innenseiten der Oberschenkel, in der Leistengegend und am Gesäß. An den betroffenen Stellen kann es auch zu Vernarbungen kommen.

AMGEVITA wird zur Behandlung der Hidradenitis suppurativa bei Erwachsenen und Jugendlichen ab einem Alter von 12 Jahren angewendet. AMGEVITA kann die Anzahl Ihrer Knötchen und Eiteransammlungen verringern und kann die Schmerzen, die oft mit dieser Erkrankung einhergehen, lindern. Möglicherweise bekommen Sie zunächst andere Arzneimittel. Wenn Sie nicht ausreichend auf diese Arzneimittel ansprechen, erhalten Sie AMGEVITA.

Morbus Crohn bei Erwachsenen, Kindern und Jugendlichen

Morbus Crohn ist eine entzündliche Erkrankung des Verdauungstraktes.

AMGEVITA wird angewendet zur Behandlung von Morbus Crohn bei Erwachsenen, Kindern und Jugendlichen zwischen 6 und 17 Jahren. Wenn Sie an Morbus Crohn erkrankt sind, werden Sie zunächst mit anderen Arzneimitteln behandelt. Wenn Sie nicht ausreichend auf diese Arzneimittel ansprechen, erhalten Sie AMGEVITA, um die Anzeichen und Beschwerden von Morbus Crohn zu vermindern.

Colitis ulcerosa bei Erwachsenen, Kindern und Jugendlichen

Colitis ulcerosa ist eine entzündliche Erkrankung des Dickdarms.

AMGEVITA wird angewendet, um mittelschwere bis schwere Colitis ulcerosa bei Erwachsenen und bei Kindern und Jugendlichen zwischen 6 und 17 Jahren zu behandeln. Wenn Sie an Colitis ulcerosa erkrankt sind,

erhalten Sie möglicherweise zuerst andere Arzneimittel. Wenn Sie nicht ausreichend auf diese Arzneimittel ansprechen, erhalten Sie AMGEVITA, um die Anzeichen und Beschwerden Ihrer Erkrankung zu vermindern.

Nicht infektiöse Uveitis bei Erwachsenen, Kindern und Jugendlichen

Die nicht infektiöse Uveitis ist eine entzündliche Erkrankung, die bestimmte Teile des Auges betrifft.

AMGEVITA wird angewendet zur Behandlung von

- Erwachsenen mit nicht infektiöser Uveitis mit einer Entzündung im hinteren Bereich des Auges
- Kindern ab 2 Jahren mit chronischer nicht infektiöser Uveitis mit einer Entzündung im vorderen Bereich des Auges.

Diese Entzündung kann dazu führen, dass man schlechter sieht und/oder dass man Schwebeteilchen sieht (schwarze Punkte oder Schlieren, die sich durch das Blickfeld bewegen). AMGEVITA wirkt, indem es die Entzündung verringert.

2. Was sollten Sie vor der Anwendung von AMGEVITA beachten?

AMGEVITA darf nicht angewendet werden:

- Wenn Sie allergisch gegenüber dem Wirkstoff Adalimumab oder einem der sonstigen Bestandteile dieses Arzneimittels sind (aufgelistet in Abschnitt 6).
- Wenn Sie an einer schweren Infektion, einschließlich aktiver Tuberkulose, einer Sepsis (Blutvergiftung) oder an anderen opportunistischen Infektionen (ungewöhnlichen Infektionen, die auf ein geschwächtes Immunsystem zurückzuführen sind) erkrankt sind (siehe „Warnhinweise und Vorsichtsmaßnahmen“). Es ist wichtig, dass Sie Ihren Arzt informieren, wenn bei Ihnen Anzeichen von Infektionen, z. B. Fieber, Wunden, Abgeschlagenheit, Zahnprobleme, vorliegen.
- Wenn Sie an mäßiger bis schwerer Herzschwäche (Herzinsuffizienz) erkrankt sind. Es ist wichtig, dass Sie Ihrem Arzt über zurückliegende oder bestehende ernsthafte Herzbeschwerden berichten (siehe „Warnhinweise und Vorsichtsmaßnahmen“).

Warnhinweise und Vorsichtsmaßnahmen

Bitte sprechen Sie mit Ihrem Arzt oder Apotheker, bevor Sie AMGEVITA anwenden:

Allergische Reaktionen

- Sollten bei Ihnen allergische Reaktionen auftreten mit Anzeichen wie Engegefühl in der Brust, pfeifende Atemgeräusche, Benommenheit/Schwindel, Schwellungen oder Hautausschlag, spritzen Sie sich kein weiteres AMGEVITA mehr und setzen Sie sich unverzüglich mit Ihrem Arzt in Verbindung, da diese Reak-

tionen in seltenen Fällen lebensbedrohlich sein können.

Infektionen

- Wenn Sie an einer Infektion erkrankt sind, sprechen Sie mit Ihrem Arzt, bevor Sie mit der AMGEVITA-Behandlung beginnen. Auch dann, wenn Sie die Infektion schon länger haben, oder die Infektion örtlich begrenzt ist (z. B. ein Unterschenkelgeschwür). Wenn Sie unsicher sind, fragen Sie Ihren Arzt.
- Während der Behandlung mit AMGEVITA können Sie leichter an Infektionen erkranken. Das Risiko kann sich zusätzlich erhöhen, wenn Ihre Lungenfunktion beeinträchtigt ist. Diese Infektionen können schwer sein und umfassen Tuberkulose, Infektionen, die durch Viren, Pilze, Parasiten oder Bakterien verursacht werden, oder andere Infektionen, die auftreten, wenn die Widerstandskraft gegenüber Krankheiten vermindert ist (opportunistische Infektionen), sowie Blutvergiftung. Schwere Infektionen können in seltenen Fällen lebensbedrohlich sein. Es ist wichtig, dass Sie Ihren Arzt informieren, wenn bei Ihnen Anzeichen wie Fieber, Wunden, Abgeschlagenheit oder Zahnprobleme auftreten. Ihr Arzt kann eine kurzzeitige Unterbrechung der AMGEVITA-Behandlung empfehlen.

Tuberkulose

- Ihr Arzt wird Sie vor Beginn der Behandlung mit AMGEVITA auf Anzeichen und Krankheitserscheinungen einer Tuberkulose untersuchen, da bei mit Adalimumab behandelten Patienten von Tuberkulosefällen berichtet wurde. Zu dieser gründlichen Untersuchung gehören die Aufnahme einer umfassenden medizinischen Vorgeschichte und geeignete Tests (z. B. eine Röntgen-Aufnahme des Brustkorbs und ein Tuberkulintest). Die Durchführung und Ergebnisse dieser Tests sollten in Ihrem **Patientenpass** dokumentiert werden. Es ist sehr wichtig, dass Sie Ihrem Arzt mitteilen, wenn Sie jemals Tuberkulose hatten oder wenn Sie in engem Kontakt zu jemandem standen, der Tuberkulose hatte.
- Tuberkulose kann sich während der Behandlung entwickeln, sogar dann, wenn Sie eine vorbeugende Behandlung gegen Tuberkulose bekommen haben.
- Sollten Anzeichen einer Tuberkulose (anhaltender Husten, Gewichtsverlust, Teilnahmslosigkeit, leichtes Fieber) oder einer anderen Infektion während oder nach der Behandlung auftreten, benachrichtigen Sie unverzüglich Ihren Arzt.

Reisen/wiederkehrende Infektionen

- Fragen Sie Ihren Arzt um Rat, wenn Sie sich in Regionen aufhalten oder in Regionen reisen, in denen Pilzinfektionen häufig vorkommen (z. B. Histoplasma, Kokzidioidomykose oder Blastomykose).
- Informieren Sie Ihren Arzt, wenn Sie in der Vergangenheit unter wiederkehrenden Infektionen oder

anderen Krankheiten litten, die das Risiko einer Infektion erhöhen.

Hepatitis-B-Virus

- Informieren Sie Ihren Arzt, wenn Sie Träger des Hepatitis-B-Virus (HBV) sind, wenn Sie eine aktive HBV-Infektion haben oder wenn Sie ein erhöhtes Risiko für eine HBV-Infektion aufweisen. Ihr Arzt sollte Sie auf HBV untersuchen. AMGEVITA kann zu einem erneuten Ausbruch einer HBV-Infektion bei Personen führen, die dieses Virus tragen. In einigen seltenen Fällen, besonders bei der zusätzlichen Anwendung von weiteren Arzneimitteln, die das körpereigene Abwehrsystem unterdrücken, kann der erneute Ausbruch einer HBV-Infektion lebensbedrohend sein.

Alter über 65 Jahre

- Wenn Sie über 65 Jahre alt sind, können Sie für Infektionen anfälliger sein, während Sie AMGEVITA nehmen. Sie und Ihr Arzt sollten besonders auf Anzeichen einer Infektion achten, während Sie mit AMGEVITA behandelt werden. Es ist wichtig, dass Sie Ihren Arzt informieren, wenn Sie Anzeichen von Infektionen wie Fieber, Wunden, Gefühl der Müdigkeit oder Zahnprobleme bekommen.

Operationen oder Zahnbehandlungen

- Informieren Sie bitte Ihren Arzt vor einer Operation oder einer Zahnbehandlung über Ihre Behandlung mit AMGEVITA. Ihr Arzt kann eine kurzzeitige Unterbrechung der AMGEVITA-Behandlung empfehlen.

Demyelinisierende Erkrankung

- Wenn Sie eine demyelinisierende Erkrankung wie z. B. multiple Sklerose haben oder entwickeln, wird Ihr Arzt entscheiden, ob Sie AMGEVITA erhalten bzw. weiter anwenden sollten. Informieren Sie bitte umgehend Ihren Arzt, wenn es bei Ihnen zu Anzeichen wie verändertem Sehvermögen oder Kraftlosigkeit in den Armen oder Beinen kommt oder wenn sich Körperteile taub oder kribbelig anfühlen.

Impfungen

- Gewisse Impfstoffe enthalten lebende, aber abgeschwächte Formen von krankheitserregenden Bakterien oder Viren, die Infektionen verursachen können und während der Behandlung mit AMGEVITA nicht verwendet werden sollen. Bitte besprechen Sie jede Impfung vorher mit Ihrem Arzt. Bei Kindern und Jugendlichen wird empfohlen, nach Möglichkeit vor Behandlungsbeginn mit AMGEVITA alle Impfungen in Übereinstimmung mit den gegenwärtigen Richtlinien auf den aktuellen Stand zu bringen.
- Wenn Sie AMGEVITA während der Schwangerschaft erhalten haben, hat Ihr Säugling eventuell ein erhöhtes Risiko während der ersten 5 Monate nach der letzten AMGEVITA-Dosis, die Sie während der Schwangerschaft erhalten hatten, eine Infektion zu bekommen. Es

ist wichtig, dass Sie den Ärzten des Kindes und anderem Fachpersonal im Gesundheitswesen mitteilen, dass Sie AMGEVITA während der Schwangerschaft angewendet haben, sodass diese darüber entscheiden können, ob Ihr Säugling eine Impfung erhalten sollte.

Herzschwäche

- Wenn Sie eine leichte Herzschwäche (Herzinsuffizienz) haben und mit AMGEVITA behandelt werden, muss Ihre Herzschwäche sorgfältig durch Ihren Arzt überwacht werden. Es ist wichtig, dass Sie Ihren Arzt darüber informieren, wenn Sie schwerwiegende Herzprobleme haben oder gehabt haben. Entwickeln Sie neue oder sich verschlechternde Symptome einer Herzschwäche (z. B. Kurzatmigkeit oder Anschwellen der Füße), müssen Sie sofort mit Ihrem Arzt sprechen. Ihr Arzt wird dann entscheiden, ob Sie AMGEVITA weiterhin erhalten sollten.

Fieber, blaue Flecke, Blutungen oder blasses Aussehen

- Die körpereigene Produktion von Blutzellen, die Ihrem Körper bei der Bekämpfung von Infektionen oder beim Stoppen von Blutungen helfen, kann bei einigen Patienten vermindert sein. Wenn Sie anhaltendes Fieber bekommen, sehr leicht blaue Flecken entwickeln oder bluten oder sehr blass aussehen, benachrichtigen Sie umgehend Ihren Arzt. Ihr Arzt wird möglicherweise entscheiden, die Behandlung zu beenden.

Krebs

- Es gab sehr selten Fälle bestimmter Krebsarten bei Patienten (Kindern und Erwachsenen), die Adalimumab oder andere TNF-Blocker erhielten. Patienten mit schwereren Verlaufsformen der rheumatoiden Arthritis und langjährig bestehender Erkrankung können ein im Vergleich zum Durchschnitt erhöhtes Risiko aufweisen für die Entwicklung eines Lymphoms (Krebs, der das Lymphsystem betrifft) und von Leukämie (Krebs, der das Blut und das Knochenmark betrifft).
- Wenn Sie AMGEVITA anwenden, kann sich Ihr Risiko, Lymphome, Leukämie oder andere Krebsformen zu entwickeln, möglicherweise erhöhen. In seltenen Fällen wurde bei Patienten, die mit Adalimumab behandelt wurden, eine besondere und schwere Form des Lymphoms beobachtet. Einige dieser Patienten wurden gleichzeitig mit dem Wirkstoff Azathioprin oder 6-Mercaptopurin behandelt. Teilen Sie Ihrem Arzt mit, wenn Sie Azathioprin oder 6-Mercaptopurin zusammen mit AMGEVITA einnehmen.
- Darüber hinaus wurden bei Patienten unter Adalimumab-Therapie Fälle mit Hauttumoren, die keine Melanome waren, beobachtet. Falls während oder nach der Behandlung neue Hautveränderungen auftreten oder sich das Aussehen bereits bestehender Hautverletzungen verändert, informieren Sie bitte Ihren Arzt.
- Bei Patienten mit einer besonderen Art von Lungenerkrankung, der chronischen obstruktiven Lungener-

krankung (COPD), sind unter Behandlung mit einem anderen TNF-Blocker Krebsarten aufgetreten. Unter diesen Krebsarten waren keine Lymphome. Wenn Sie COPD haben oder wenn Sie stark rauchen, sollten Sie mit Ihrem Arzt besprechen, ob die Behandlung mit einem TNF-Blocker für Sie geeignet ist.

Autoimmunerkrankungen

- In seltenen Fällen kann die Behandlung mit AMGEVITA ein lupusähnliches Syndrom auslösen. Kontaktieren Sie Ihren Arzt, falls Symptome wie ein anhaltender, nicht erklärbarer Hautausschlag, Fieber, Gelenkschmerzen oder Müdigkeit auftreten.

Um die Nachverfolgbarkeit dieses Arzneimittels zu verbessern, sollte Ihr Arzt oder Apotheker den Namen und die Chargenbezeichnung des bei Ihnen angewendeten Arzneimittels in Ihrer Krankenakte dokumentieren. Möglicherweise möchten Sie sich diese Informationen ebenfalls für den Fall notieren, dass Sie später danach gefragt werden.

Kinder und Jugendliche

- Impfungen: Wenn möglich, sollten Kinder und Jugendliche vor Anwendung von AMGEVITA auf dem neuesten Stand mit allen Impfungen sein.
- Wenden Sie AMGEVITA nicht bei Kleinkindern mit polyartikulärer juveniler idiopathischer Arthritis an, die jünger als 2 Jahre sind.
- Wenden Sie AMGEVITA nicht bei Kindern mit Plaque-Psoriasis an, die jünger als 4 Jahre sind.
- Wenden Sie AMGEVITA nicht bei Kindern mit Morbus Crohn oder Colitis ulcerosa an, die jünger als 6 Jahre sind.

Anwendung von AMGEVITA zusammen mit anderen Arzneimitteln

Informieren Sie Ihren Arzt oder Apotheker, wenn Sie andere Arzneimittel einnehmen, kürzlich andere Arzneimittel eingenommen haben oder Sie beabsichtigen, andere Arzneimittel einzunehmen.

AMGEVITA kann zusammen mit Basistherapeutika (wie Methotrexat, Sulfasalazin, Hydroxychloroquin, Leflunomid und injizierbaren Goldzubereitungen) und mit Kortikosteroiden oder Schmerzmitteln, einschließlich nicht steroidhaltiger entzündungshemmender Antirheumatika (NSAR), verwendet werden.

Sie dürfen AMGEVITA nicht zusammen mit Arzneimitteln verwenden, die als Wirkstoff Anakinra oder Abatacept enthalten, da ein erhöhtes Risiko einer schwerwiegenden Infektion besteht. Sollten Sie Fragen haben, wenden Sie sich bitte an Ihren Arzt.

Schwangerschaft und Stillzeit

- Sie sollten eine geeignete Verhütungsmethode in Erwägung ziehen, um nicht schwanger zu werden, und bis mindestens 5 Monate nach der letzten Dosis von AMGEVITA verhüten.

- Wenn Sie schwanger sind, vermuten, schwanger zu sein, oder beabsichtigen, schwanger zu werden, fragen Sie Ihren Arzt zur Anwendung dieses Arzneimittels um Rat.
- AMGEVITA sollte während einer Schwangerschaft nur angewendet werden, wenn dies erforderlich ist.
- Laut einer Studie mit Schwangeren bestand bei Kindern von Müttern, die während der Schwangerschaft mit AMGEVITA behandelt wurden, kein höheres Risiko für Geburtsfehler als bei Kindern von Müttern mit der gleichen Erkrankung, die nicht mit AMGEVITA behandelt wurden.
- AMGEVITA kann während der Stillzeit angewendet werden.
- Wenn Sie AMGEVITA während Ihrer Schwangerschaft erhalten haben, hat Ihr Säugling eventuell ein erhöhtes Risiko, eine Infektion zu bekommen.
- Es ist wichtig, dass Sie den Ärzten des Kindes und anderem Fachpersonal im Gesundheitswesen mitteilen, dass Sie AMGEVITA während der Schwangerschaft angewendet haben, bevor Ihr Säugling eine Impfung bekommt. Weitere Information siehe im Abschnitt zu Impfungen unter „Warnhinweise und Vorsichtsmaßnahmen“.

Verkehrstüchtigkeit und Fähigkeit zum Bedienen von Maschinen

AMGEVITA kann einen geringen Einfluss auf Ihre Verkehrstüchtigkeit und das Bedienen von Maschinen haben. Bei der Anwendung von AMGEVITA kann das Sehvermögen beeinträchtigt sein und es kann das Gefühl auftreten, dass sich der Raum dreht (Schwindel).

AMGEVITA enthält Natrium

Dieses Arzneimittel enthält weniger als 1 mmol Natrium (23 mg) pro 0,8 ml Dosis, d. h., es ist nahezu „natriumfrei“.

3. Wie ist AMGEVITA anzuwenden?

Wenden Sie dieses Arzneimittel immer genau nach Absprache mit Ihrem Arzt oder Apotheker an. Fragen Sie bei Ihrem Arzt oder Apotheker nach, wenn Sie sich nicht sicher sind.

Erwachsene mit rheumatoider Arthritis, Psoriasis-Arthritis, ankylosierender Spondylitis oder axialer Spondyloarthritis, bei der im Röntgenbild noch keine Verknöcherung nachweisbar ist

AMGEVITA wird unter die Haut gespritzt (subkutane Anwendung). Die übliche Dosis für Erwachsene mit rheumatoider Arthritis, ankylosierender Spondylitis, axialer Spondyloarthritis, bei der im Röntgenbild noch keine Verknöcherung nachweisbar ist, und für Patienten mit Psoriasis-Arthritis beträgt 40 mg, die alle zwei Wochen als Einzeldosis verabreicht wird.

Während Sie AMGEVITA bei rheumatoider Arthritis anwenden, wird die Gabe von Methotrexat fortgesetzt. Sollte

Ihr Arzt die Gabe von Methotrexat als nicht geeignet erachten, kann AMGEVITA auch alleine angewendet werden.

Falls Sie an rheumatoider Arthritis erkrankt sind und kein Methotrexat begleitend zu Ihrer Behandlung mit AMGEVITA erhalten, kann Ihr Arzt sich für eine Gabe von 40 mg jede Woche oder 80 mg jede zweite Woche entscheiden.

Erwachsene mit Plaque-Psoriasis

Die übliche Dosierung für erwachsene Plaque-Psoriasispatienten beträgt 80 mg als Anfangsdosis, gefolgt von 40 mg jede zweite Woche, beginnend eine Woche nach der Anfangsdosis. Sie sollten AMGEVITA so lange spritzen, wie Sie dies mit Ihrem Arzt besprochen haben. Je nachdem, wie Sie auf die Behandlung ansprechen, kann Ihr Arzt die Dosis auf 40 mg jede Woche oder 80 mg jede zweite Woche erhöhen.

Erwachsene mit Hidradenitis suppurativa (Acne inversa)

Die übliche Dosierung für Hidradenitis suppurativa ist eine Anfangsdosis von 160 mg (zwei 80 mg-Injektionen innerhalb eines Tages oder eine 80 mg-Injektion pro Tag an zwei aufeinanderfolgenden Tagen), gefolgt von einer Dosis von 80 mg (eine 80 mg-Injektion) zwei Wochen später. Nach zwei weiteren Wochen wird die Behandlung mit einer Dosis von 40 mg jede Woche oder 80 mg jede zweite Woche nach Anweisung Ihres Arztes fortgesetzt. Es wird empfohlen, dass Sie an den betroffenen Stellen täglich eine antiseptische Waschlösung anwenden.

Jugendliche mit Hidradenitis suppurativa (Acne inversa) zwischen 12 und 17 Jahren und einem Körpergewicht von 30 kg oder mehr

Die empfohlene Anfangsdosis von AMGEVITA beträgt 80 mg. Nach einer Woche werden 40 mg jede zweite Woche verabreicht. Wenn der Patient unzureichend auf die Behandlung mit AMGEVITA 40 mg jede zweite Woche anspricht, kann der Arzt die Dosis auf 40 mg jede Woche oder 80 mg jede zweite Woche erhöhen.

Es wird empfohlen, dass der Patient an den betroffenen Stellen täglich eine antiseptische Waschlösung anwendet.

Erwachsene mit Morbus Crohn

Die übliche Dosierung für Morbus Crohn ist zu Beginn 80 mg, zwei Wochen später 40 mg und danach 40 mg alle zwei Wochen. Wenn ein schnelleres Eintreten der Wirkung erforderlich ist, kann Ihnen Ihr Arzt eine Anfangsdosis von 160 mg (zwei 80 mg-Injektionen an einem Tag oder eine 80 mg-Injektion pro Tag an zwei aufeinanderfolgenden Tagen) verschreiben, gefolgt von 80 mg zwei Wochen später und danach 40 mg jede zweite Woche. Abhängig davon, wie Sie auf die Behandlung ansprechen, kann Ihr Arzt die Dosis auf 40 mg jede Woche oder 80 mg jede zweite Woche erhöhen.

Kinder und Jugendliche mit Morbus Crohn

Kinder und Jugendliche zwischen 6 und 17 Jahren und einem Körpergewicht unter 40 kg

Die übliche Dosierung beträgt zu Beginn 40 mg, gefolgt von 20 mg zwei Wochen später. Wenn ein schnelleres Eintreten der Wirkung erforderlich ist, kann der Arzt des Kindes eine Anfangsdosis von 80 mg verschreiben, gefolgt von 40 mg zwei Wochen später.

Danach beträgt die übliche Dosierung 20 mg jede zweite Woche. Je nachdem, wie das Kind anspricht, kann der Arzt die Dosishäufigkeit auf 20 mg jede Woche erhöhen. Der 40 mg Fertigpen kann nicht für die 20 mg Dosierung angewendet werden. Eine AMGEVITA 20 mg *Fertig-spritze* ist allerdings für die 20 mg Dosierung erhältlich.

Kinder und Jugendliche zwischen 6 und 17 Jahren und einem Körpergewicht von 40 kg oder mehr

Die übliche Dosierung beträgt zu Beginn 80 mg, gefolgt von 40 mg zwei Wochen später. Wenn ein schnelleres Eintreten der Wirkung erforderlich ist, kann der Arzt des Kindes eine Anfangsdosis von 160 mg (zwei 80 mg-Injektionen an einem Tag oder eine 80 mg-Injektion pro Tag an zwei aufeinanderfolgenden Tagen) verschreiben, gefolgt von 80 mg zwei Wochen später.

Danach beträgt die übliche Dosis 40 mg jede zweite Woche. Je nachdem, wie das Kind anspricht, kann der Arzt die Dosis auf 40 mg jede Woche oder 80 mg jede zweite Woche erhöhen.

Erwachsene mit Colitis ulcerosa

Die übliche Dosis von AMGEVITA beträgt für Erwachsene mit Colitis ulcerosa zu Beginn 160 mg (zwei 80 mg-Injektionen an einem Tag oder eine 80 mg-Injektion pro Tag an zwei aufeinanderfolgenden Tagen), gefolgt von 80 mg zwei Wochen später und danach 40 mg jede zweite Woche. Je nachdem, wie Sie ansprechen, kann Ihr Arzt die Dosis auf 40 mg jede Woche oder 80 mg jede zweite Woche erhöhen.

Kinder und Jugendliche mit Colitis ulcerosa

Kinder und Jugendliche ab 6 Jahren mit einem Körpergewicht unter 40 kg

Die übliche Dosierung von AMGEVITA beträgt zu Beginn 80 mg, gefolgt von 40 mg (als eine Injektion von 40 mg) zwei Wochen später. Danach beträgt die übliche Dosierung 40 mg jede zweite Woche.

Patienten, die 18 Jahre alt werden, während sie jede zweite Woche 40 mg erhalten, sollten die verschriebene Dosis weiterhin spritzen.

Kinder und Jugendliche ab 6 Jahren mit einem Körpergewicht von 40 kg oder mehr

Die übliche Dosierung von AMGEVITA beträgt zu Beginn 160 mg (zwei Injektionen von 80 mg an einem Tag oder eine Injektion von 80 mg pro Tag an zwei aufeinanderfolgenden Tagen), gefolgt von 80 mg zwei Wochen später. Danach beträgt die übliche Dosierung 80 mg jede zweite Woche.

Patienten, die 18 Jahre alt werden, während sie jede zweite Woche 80 mg erhalten, sollten die verschriebene Dosis weiterhin spritzen.

Erwachsene mit nicht infektiöser Uveitis

Die übliche Dosierung für Erwachsene mit nicht infektiöser Uveitis beträgt 80 mg als Anfangsdosis, gefolgt von 40 mg eine Woche später und danach 40 mg alle zwei Wochen. Sie sollten AMGEVITA so lange anwenden, wie Ihr Arzt es Ihnen gesagt hat.

Bei nicht infektiöser Uveitis können Kortikosteroide oder andere Arzneimittel, die das körpereigene Abwehrsystem beeinflussen, während der Behandlung mit AMGEVITA weiter genommen werden. AMGEVITA kann auch alleine angewendet werden.

Kinder ab 2 Jahren und Jugendliche mit chronischer nicht infektiöser Uveitis

Kinder ab 2 Jahren und Jugendliche mit einem Körpergewicht unter 30 kg

Die übliche Dosierung von AMGEVITA beträgt 20 mg alle 2 Wochen gemeinsam mit Methotrexat.

Ihr Arzt kann auch eine Anfangsdosis von 40 mg verschreiben, die eine Woche vor Beginn der üblichen Dosis verabreicht werden kann.

Der 40 mg Fertigpen kann nicht für die 20 mg Dosierung angewendet werden. Eine AMGEVITA 20 mg *Fertig-spritze* ist allerdings für die 20 mg Dosierung erhältlich.

Kinder ab 2 Jahren und Jugendliche mit einem Körpergewicht von 30 kg oder mehr

Die übliche Dosierung von AMGEVITA beträgt 40 mg alle 2 Wochen gemeinsam mit Methotrexat.

Ihr Arzt kann auch eine Anfangsdosis von 80 mg verschreiben, die eine Woche vor Beginn der üblichen Dosis verabreicht werden kann.

Art der Anwendung

AMGEVITA wird unter die Haut gespritzt (subkutane Injektion).

Eine genaue Anleitung wie AMGEVITA gespritzt wird, finden Sie im Abschnitt „Gebrauchsanleitung“.

Wenn Sie eine größere Menge von AMGEVITA gespritzt haben, als Sie sollten

Falls Sie AMGEVITA versehentlich häufiger gespritzt haben, als der Arzt Ihnen verordnet hat, informieren Sie Ihren Arzt oder Apotheker darüber. Nehmen Sie immer die Faltschachtel des Arzneimittels mit, auch wenn sie leer ist.

Wenn Sie die Injektion von AMGEVITA vergessen haben

Wenn Sie einmal eine Injektion vergessen haben, sollten Sie die nächste AMGEVITA-Dosis spritzen, sobald Ihnen dies auffällt. Spritzen Sie Ihre darauffolgende Dosis an dem ursprünglich vorgesehenen Tag, wie Sie es getan hätten, wenn Sie die Injektion nicht vergessen hätten.

Wenn Sie die Anwendung von AMGEVITA abbrechen

Die Entscheidung, die Anwendung von AMGEVITA abzubrechen, müssen Sie mit Ihrem Arzt besprechen. Die Anzeichen Ihrer Erkrankung können nach Abbruch der Behandlung zurückkehren.

Sollten Sie weitere Fragen zur Anwendung dieses Arzneimittels haben, fragen Sie Ihren Arzt oder Apotheker.

4. Welche Nebenwirkungen sind möglich?

Wie alle Arzneimittel kann dieses Arzneimittel Nebenwirkungen haben, die aber nicht bei jedem auftreten müssen. Die meisten Nebenwirkungen sind leicht bis mäßig ausgeprägt. Einige können jedoch auch schwerwiegend sein und müssen behandelt werden. Nebenwirkungen können mindestens bis vier Monate nach der letzten Injektion von AMGEVITA auftreten.

Benachrichtigen Sie unverzüglich Ihren Arzt, wenn Sie eines der folgenden Anzeichen einer allergischen Reaktion oder einer Herzschwäche bemerken:

- Starker Hautausschlag, Nesselsucht oder andere Anzeichen einer allergischen Reaktion;
- Schwellung im Gesicht, an Händen oder Füßen;
- Schwierigkeiten beim Atmen oder Schlucken;
- Kurzatmigkeit bei Belastung oder im Liegen oder Schwellung der Füße.

Benachrichtigen Sie so bald wie möglich Ihren Arzt, wenn Sie eines der folgenden Anzeichen bemerken:

- Anzeichen einer Infektion wie Fieber, Krankheitsgefühl, Wunden, Zahnprobleme, Brennen beim Wasserlassen;
- Gefühl der Schwäche oder Müdigkeit;
- Husten;
- Kribbeln;
- Taubheit;
- Doppeltsehen;
- Schwäche in Armen oder Beinen;
- Anzeichen für eine Hautkrebserkrankung wie eine Beule oder offene Stellen, die nicht abheilen;
- Anzeichen und Krankheitserscheinungen, die auf eine mögliche Erkrankung des blutbildenden Systems hinweisen, wie anhaltendes Fieber, Blutergüsse, Blutungen, Blässe.

Die oben beschriebenen Anzeichen können ein Hinweis sein auf die nachfolgend aufgelisteten Nebenwirkungen, die mit Adalimumab beobachtet wurden:

Sehr häufig (kann mehr als 1 von 10 Behandelten betreffen):

- Reaktionen an der Injektionsstelle (einschließlich Schmerz, Schwellung, Rötung oder Juckreiz);

- Infektionen der Atemwege (einschließlich Erkältung, Fließschnupfen, Infektion der Nasennebenhöhlen, Lungenentzündung);
- Kopfschmerzen;
- Bauchschmerzen;
- Übelkeit und Erbrechen;
- Hautausschlag;
- Schmerzen in Muskeln und Knochen.

Häufig (kann bis zu 1 von 10 Behandelten betreffen):

- Schwere Infektionen (einschließlich Blutvergiftung und Virusgrippe);
- Darminfektionen (einschließlich Magen-Darm-Grippe);
- Infektionen der Haut (einschließlich Entzündung des Unterhautzellgewebes und Gürtelrose);
- Infektionen des Ohres;
- Infektionen des Mundes (einschließlich Zahninfektionen und Fieberbläschen);
- Infektionen der Fortpflanzungsorgane;
- Harnwegsinfektion;
- Pilzinfektionen;
- Gelenkinfektionen;
- Gutartige Tumoren;
- Hautkrebs;
- Allergische Reaktionen (einschließlich durch Jahreszeiten bedingte Allergie);
- Flüssigkeitsverlust (Dehydratation);
- Stimmungsschwankungen (einschließlich Depression);
- Angstgefühl;
- Schlafstörungen;
- Empfindungsstörungen (einschließlich Kribbeln, Prickeln oder Taubheitsgefühl);
- Migräne;
- Nervenwurzelkompression (Hexenschuss, einschließlich Rückenschmerzen und Beinschmerzen);
- Sehstörungen;
- Augenentzündung;
- Entzündung des Augenlides und Anschwellen des Auges;
- Schwindel (Schwindelgefühl oder Gefühl, dass sich der Raum dreht);
- Herzrasen;
- Hoher Blutdruck;
- Hitzegefühl;
- Blutergüsse;
- Husten;
- Asthma;
- Kurzatmigkeit;
- Magen-Darm-Blutungen;
- Verdauungsstörung (Magenverstimmung, Blähungen, Sodbrennen);
- Saures Aufstoßen;
- Sicca-Syndrom (einschließlich trockener Augen und trockenem Mund);
- Juckreiz;
- Juckender Hautausschlag;

- Blaue Flecken;
- Entzündung der Haut (wie z. B. Ekzeme);
- Brüchige Finger- und Fußnägel;
- Vermehrtes Schwitzen;
- Haarausfall;
- Neuer Ausbruch oder Verschlechterung von Schuppenflechte (Psoriasis);
- Muskelkrämpfe;
- Blut im Urin;
- Nierenprobleme;
- Schmerzen im Brustraum;
- Wasseransammlungen (Ödeme);
- Fieber;
- Verringerung der Blutplättchen, dadurch erhöhtes Risiko für Blutungen oder blaue Flecken;
- Verzögerte Wundheilung.

Gelegentlich (kann bis zu 1 von 100 Behandelten betreffen):

- Tuberkulose und andere Infektionen, die auftreten, wenn die Widerstandskraft gegenüber Krankheiten vermindert ist (opportunistische Infektionen);
- Neurologische Infekte (einschließlich viraler Hirnhautentzündung);
- Augeninfektionen;
- Bakterielle Infektionen;
- Entzündung und Infektion des Dickdarms (Divertikulitis);
- Krebs, einschließlich Krebs, der das Lymphsystem betrifft (Lymphom), und Melanom (Hautkrebs);
- Immunstörungen, welche die Lunge, Haut und Lymphknoten betreffen können (kommen am häufigsten als Sarkoidose vor);
- Vaskulitis (Entzündung der Blutgefäße);
- Zittern (Tremor);
- Nervenerkrankungen (Neuropathie);
- Schlaganfall;
- Hörverlust, Ohrensausen;
- Unregelmäßiger Herzschlag, wie z. B. übersprungene Schläge;
- Herzprobleme, die zu Kurzatmigkeit und Anschwellen der Fußknöchel führen können;
- Herzinfarkt;
- Eine Ausbuchtung in der Wand einer Hauptarterie, Entzündung und Blutgerinnsel in einer Vene, Verstopfung eines Blutgefäßes;
- Lungenerkrankungen, die sich in Kurzatmigkeit äußern (einschließlich Entzündung);
- Lungenembolie (Verschluss in einer Lungenarterie);
- Nicht normale Ansammlung von Flüssigkeit in der Umgebung der Lunge (Pleuraerguss);
- Entzündung der Bauchspeicheldrüse, die starke Schmerzen im Bauchraum und Rücken verursacht;
- Schluckstörungen;
- Gesichtsschwellung;
- Gallenblasenentzündung, Gallensteine;
- Fettleber;
- Nächtliches Schwitzen;

- Narbenbildung;
- Abnormaler Muskelabbau;
- Systemischer Lupus erythematodes (einschließlich Entzündung von Haut, Herz, Lunge, Gelenken und anderen Organsystemen);
- Schlafstörungen;
- Impotenz;
- Entzündungen.

Selten (kann bis zu 1 von 1 000 Behandelten betreffen):

- Leukämie (Krebs, der das Blut und das Knochenmark betrifft);
- Schwere allergische Reaktionen mit Schock;
- Multiple Sklerose;
- Nervenerkrankungen (z. B. Entzündung des Augennervs und Guillain-Barré-Syndrom, das zu Muskelschwäche, gestörten Sinnesempfindungen, Kribbeln in Armen und Oberkörper führen kann);
- Herzstillstand;
- Lungenfibrose (Narbenbildung in der Lunge);
- Darmwanddurchbruch (Loch in der Darmwand);
- Hepatitis (Leberentzündung);
- Erneuter Ausbruch von Hepatitis B;
- Entzündung der Leber, die durch das körpereigene Abwehrsystem ausgelöst wird (Autoimmunhepatitis);
- Entzündung der Blutgefäße der Haut (kutane Vaskulitis);
- Stevens-Johnson-Syndrom (lebensbedrohliche Reaktion mit grippeähnlichen Symptomen und blasenbildendem Ausschlag);
- Gesichtsschwellung (Ödem) in Verbindung mit allergischen Reaktionen;
- Entzündlicher Hautausschlag (Erythema multiforme);
- Lupusähnliches Syndrom;
- Angioödem (lokalisierte Schwellung der Haut);
- Lichenoide Hautreaktion (juckender, rötlicher bis violetter Hautausschlag).

Nicht bekannt (Häufigkeit auf Grundlage der vorliegenden Daten nicht abschätzbar):

- Hepatosplenaes T-Zell-Lymphom (ein selten auftretender Blutkrebs, der oft tödlich ist);
- Merkelzellkarzinom (eine Art von Hautkrebs);
- Kaposi-Sarkom, eine seltene Krebserkrankung, die mit einer Infektion mit dem humanen Herpesvirus 8 assoziiert ist. Das Kaposi-Sarkom tritt am häufigsten in Form von violetten Hautläsionen auf.
- Leberversagen;
- Verschlechterung einer sogenannten Dermatomyositis (tritt als Hautausschlag in Verbindung mit Muskelschwäche in Erscheinung);
- Gewichtszunahme (bei den meisten Patienten war die Gewichtszunahme gering).

Mit Adalimumab wurden einige Nebenwirkungen beobachtet, die keine Anzeichen haben und nur durch Bluttests erkannt werden können. Dazu gehören:

Sehr häufig (kann mehr als 1 von 10 Behandelten betreffen):

- Verringerte Anzahl weißer Blutkörperchen;
- Verringerte Anzahl roter Blutkörperchen;
- Erhöhte Blutfettwerte;
- Erhöhte Werte für Leberenzyme.

Häufig (kann bis zu 1 von 10 Behandelten betreffen):

- Erhöhte Anzahl weißer Blutkörperchen;
- Verringerte Anzahl von Blutplättchen;
- Erhöhte Harnsäurewerte;
- Abnormale Blutwerte für Natrium;
- Niedrige Blutwerte für Kalzium;
- Niedrige Blutwerte für Phosphat;
- Hohe Blutzuckerwerte;
- Hohe Blutwerte für Lactatdehydrogenase;
- Nachweis von Autoantikörpern im Blut;
- Hypokaliämie (Kaliummangel im Blut).

Gelegentlich (kann bis zu 1 von 100 Behandelten betreffen):

- Erhöhte Bilirubin-Konzentration im Blut (Leberwerte).

Selten (kann bis zu 1 von 1 000 Behandelten betreffen):

- Verringerte Anzahl von weißen und roten Blutkörperchen sowie von Blutplättchen.

Meldung von Nebenwirkungen

Wenn Sie Nebenwirkungen bemerken, wenden Sie sich an Ihren Arzt oder Apotheker. Dies gilt auch für Nebenwirkungen, die nicht in dieser Packungsbeilage angegeben sind. Sie können Nebenwirkungen auch direkt anzeigen (Details siehe unten). Indem Sie Nebenwirkungen melden, können Sie dazu beitragen, dass mehr Informationen über die Sicherheit dieses Arzneimittels zur Verfügung gestellt werden.

Deutschland

Bundesinstitut für Impfstoffe und biomedizinische Arzneimittel

Paul-Ehrlich-Institut

Paul-Ehrlich-Str. 51-59

63225 Langen

Tel: +49 6103 77 0

Fax: +49 6103 77 1234

Website: www.pei.de

Österreich

Bundesamt für Sicherheit im Gesundheitswesen

Traisengasse 5

1200 WIEN

ÖSTERREICH

Fax: + 43 (0) 50 555 36207

Website: <http://www.basg.gv.at/>

Italia

Agenzia Italiana del Farmaco

Sito web: <https://www.aifa.gov.it/content/segnalazioni-reazioni-avverse>

5. Wie ist AMGEVITA aufzubewahren?

Für Kinder unzugänglich aufbewahren.

Sie dürfen dieses Arzneimittel nach dem auf dem Etikett und Umkarton nach „EXP“ bzw. „verwendbar bis“ angegebenen Verfalldatum nicht mehr verwenden. Das Verfalldatum bezieht sich auf den letzten Tag des angegebenen Monats.

Im Kühlschrank lagern (2 °C – 8 °C). Nicht einfrieren.

In der Originalverpackung aufbewahren, um den Inhalt vor Licht zu schützen.

Ein einzelner AMGEVITA-Fertigpen kann für einen Zeitraum von bis zu 14 Tagen bei Temperaturen bis zu 25 °C aufbewahrt werden. Der Fertigpen muss vor Licht geschützt aufbewahrt und weggeworfen werden, wenn er nicht innerhalb des Zeitraums von 14 Tagen verbraucht wurde.

Entsorgen Sie Arzneimittel nicht im Abwasser oder Haushaltsabfall. Fragen Sie Ihren Apotheker, wie das Arzneimittel zu entsorgen ist, wenn Sie es nicht mehr verwenden. Sie tragen damit zum Schutz der Umwelt bei.

6. Inhalt der Packung und weitere Informationen

Was AMGEVITA enthält

- Der Wirkstoff ist: Adalimumab. Jeder Fertigpen enthält 80 mg Adalimumab in 0,8 ml Lösung.
- Die sonstigen Bestandteile sind: (S)-Milchsäure, Saccharose, Polysorbat 80, Natriumhydroxid und Wasser für Injektionszwecke.

Wie AMGEVITA aussieht und Inhalt der Packung

AMGEVITA ist eine klare und farblose bis leicht gelbliche Lösung.

Jede Packung enthält einen, zwei oder drei 80 mg SureClick Fertigpen(s) zum Einmalgebrauch.

Pharmazeutischer Unternehmer und Hersteller

Amgen Europe B.V.
Minervum 7061
4817 ZK Breda
Niederlande

Pharmazeutischer Unternehmer

Amgen Europe B.V.
Minervum 7061
4817 ZK Breda
Niederlande

Hersteller

Amgen Technology Ireland UC
Pottery Road
Dun Laoghaire
Co Dublin
Irland

Hersteller

Amgen NV
Telecomlaan 5-7
1831 Diegem
Belgien

Falls Sie weitere Informationen über dieses Arzneimittel wünschen, setzen Sie sich bitte mit dem örtlichen Vertreter des pharmazeutischen Unternehmers in Verbindung:

Deutschland

Amgen GmbH
Tel.: +49 89 1490960

Österreich

Amgen GmbH
Tel: +43 (0)1 50 217

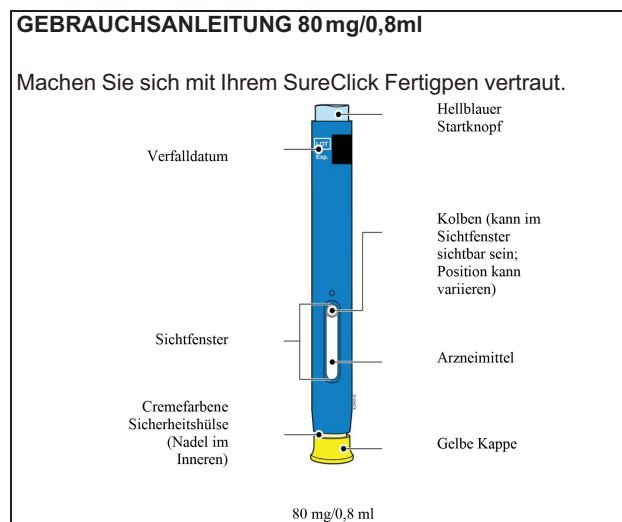
Italia

Amgen S.r.l.
Tel: +39 02 6241121

Diese Packungsbeilage wurde zuletzt überarbeitet im Mai 2024.

Weitere Informationsquellen

Ausführliche Informationen zu diesem Arzneimittel sind auf den Internetseiten der Europäischen Arzneimittel-Agentur <https://www.ema.europa.eu/> verfügbar.



1 Wichtige Informationen, die Ihnen bekannt sein müssen, bevor Sie AMGEVITA injizieren

Anwendung Ihres SureClick Fertigpens:

- Es ist wichtig, dass Sie nicht versuchen, sich selbst die Injektion zu geben, bevor Sie diese Gebrauchsanleitung vollständig gelesen und verstanden haben und von Ihrem Arzt oder dem medizinischen Fachpersonal geschult wurden.
- Verwenden Sie den Fertigpen **nicht**, wenn die Verpackung beschädigt oder die Versiegelung aufgebrochen ist.
- Verwenden Sie den Fertigpen **nicht** nach dem auf dem Etikett angegebenen Verfalldatum.
- Den Fertigpen **nicht** schütteln.
- Die gelbe Kappe **nicht** vom Fertigpen abnehmen, bevor Sie für die Injektion bereit sind.
- Den Fertigpen **nicht** verwenden, wenn er gefroren war.
- Den Fertigpen **nicht** verwenden, wenn er auf eine harte Oberfläche gefallen ist. Ein Teil des Fertigpens könnte beschädigt sein, selbst wenn Sie keine Beschädigung erkennen können. Verwenden Sie einen neuen Fertigpen und wenden Sie sich an Ihren Arzt oder an das medizinische Fachpersonal.

Wichtig: Bewahren Sie den Fertigpen und den durchstichsicheren Behälter für Kinder unzugänglich auf.

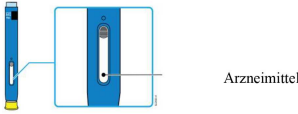
2 Vorbereitung der AMGEVITA-Injektion

2a Warten Sie 30 Minuten, bis der Fertigpen Raumtemperatur angenommen hat.

**30
Minuten
WARTEN**

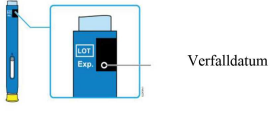
- Entnehmen Sie die Anzahl an Fertigpens, die Sie für die Injektion benötigen, und legen Sie alle unbenutzten Fertigpens zurück in den Kühlschrank.
- Lassen Sie den Fertigpen von alleine warm werden.
- **Nicht** mit heißem Wasser, in der Mikrowelle oder durch direktes Sonnenlicht erwärmen.
- Den Fertigpen **niemals** schütteln.
- Legen Sie den Fertigpen **nicht** zurück in den Kühlschrank, nachdem er Raumtemperatur erreicht hat.
- Die Anwendung des Fertigpens bei Raumtemperatur ermöglicht eine angenehmere Injektion.

2b Überprüfen Sie das Arzneimittel. Es sollte klar und farblos bis leicht gelblich sein.



- Es ist in Ordnung, wenn Luftblasen zu sehen sind.
- Wenden Sie das Arzneimittel **nicht** an, wenn es trübe oder verfärbt ist oder Flocken enthält.

2c Überprüfen Sie das Verfalldatum (EXP) und überprüfen Sie den Fertigpen auf Beschädigungen.

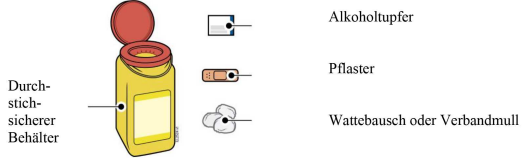


- **Nicht** anwenden, wenn das Verfalldatum überschritten ist.
- Wenden Sie den Fertigpen **nicht** an, wenn:
 - die gelbe Kappe fehlt oder locker ist.
 - er Risse oder gebrochene Teile aufweist.
 - er auf eine harte Oberfläche gefallen ist.
- Stellen Sie sicher, dass Sie das richtige Arzneimittel und die richtige Dosis haben.

Wichtig: Wenn das Arzneimittel trübe oder verfärbt ist oder Flocken enthält, wenden Sie sich an Ihren Arzt oder das medizinische Fachpersonal.

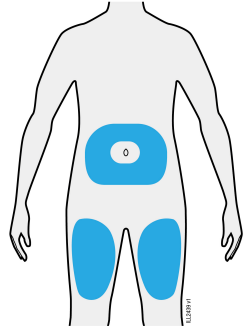
3 Vorbereitung auf Ihre Injektion

3a Stellen Sie alle Materialien für die Injektion zusammen und legen Sie sie auf eine saubere, gut beleuchtete Arbeitsfläche.



- AMGEVITA-Fertigpen (Raumtemperatur)
- Durchstichsicherer Behälter
- Alkoholtupfer
- Pflaster
- Wattebausch oder Verbandmull

3b Injizieren Sie in eine dieser Stellen.



- Injizieren Sie in Ihren Oberschenkel oder Bauch (mit Ausnahme von 5 cm um Ihren Bauchnabel herum).
- Wählen Sie für jede Injektion eine andere Stelle.
- Waschen Sie Ihre Hände gründlich mit Wasser und Seife.
- Reinigen Sie die Injektionsstelle mit einem Alkoholtupfer.
- Lassen Sie Ihre Haut an der Luft trocknen.
- Diesen Bereich vor der Injektion **nicht** noch einmal berühren.

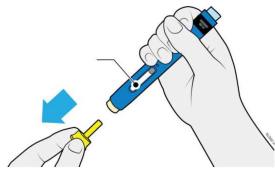
Wichtig: Vermeiden Sie Bereiche mit Narben, Dehnungsstreifen oder in denen die Haut empfindlich, gerötet oder verhärtet ist bzw. einen Bluterguss aufweist.

4 Injektion von AMGEVITA

Wichtig: Nehmen Sie die gelbe Kappe erst unmittelbar (max. 5 Minuten) vor der Injektion ab, weil das Arzneimittel austrocknen kann.

4a Halten Sie den Fertigpen so, dass Sie das Sichtfenster sehen können. Ziehen Sie die gelbe Kappe gerade ab. Eventuell müssen Sie fest ziehen.

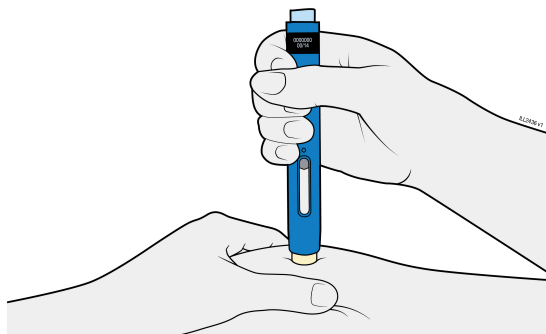
Das Sichtfenster sollte sichtbar sein.



- Zum Abziehen die gelbe Kappe **nicht** drehen, biegen oder daran wackeln.
- Die Nadelschutzkappe **niemals** wieder aufsetzen. Dies könnte die Nadel beschädigen.
- Den Finger **nicht** in die cremefarbene Sicherheitshülse stecken.
- Es ist normal, wenn Sie einen Tropfen Arzneimittel an der Nadelspitze oder der cremefarbenen Sicherheitshülse sehen.

4b Drücken Sie die Haut zusammen, um eine feste Fläche an der Injektionsstelle zu bilden. Setzen Sie die cremefarbene Sicherheitshülse auf die Haut auf.

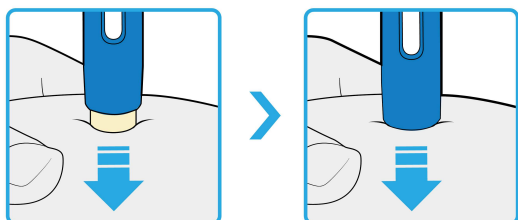
ZUSAMMENDRÜCKEN



- Halten Sie die Haut **zusammengedrückt**, bis die Injektion abgeschlossen ist.
- Achten Sie darauf, dass das Sichtfenster zu sehen ist.
- Stellen Sie sicher, dass Sie den Autoinjektor senkrecht (in einem Winkel von 90 Grad) auf die Injektionsstelle halten.

DRÜCKEN

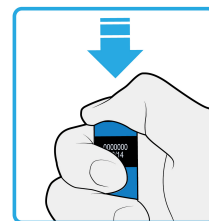
und auf die Haut gedrückt halten



4c Fest herunterdrücken, bis sich die cremefarbene Sicherheitshülse nicht weiterbewegt. Heruntergedrückt halten, nicht lösen.

- Die cremefarbene Sicherheitshülse wird eingedrückt und entriegelt den hellblauen Startknopf.

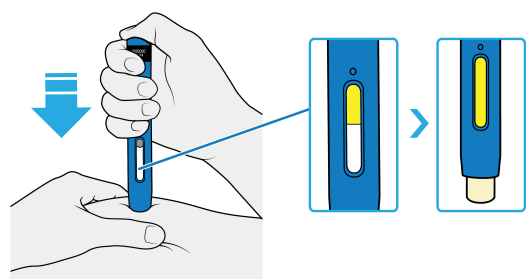
Hellblauen Startknopf DRÜCKEN



4d Halten Sie den Fertigpen weiter fest gegen die Haut und drücken Sie den hellblauen Startknopf, um die Injektion zu starten.

- Sie hören oder spüren möglicherweise einen Klick.
- Das Sichtfenster wird gelb.
- Sie können den hellblauen Startknopf nun loslassen.

BEOBACHTEN UND ÜBERPRÜFEN SIE, dass das Sichtfenster vollständig gelb wird

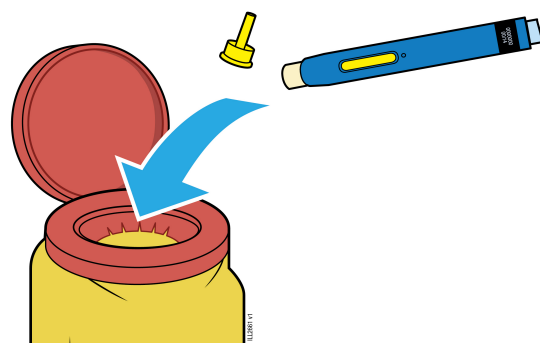


4e Weiter nach unten drücken. Wenn das Sichtfenster vollständig gelb ist, ist die Injektion abgeschlossen.

- Es kann bis zu **15 Sekunden** dauern, bis die Injektion abgeschlossen ist.
- Sie hören oder spüren möglicherweise einen Klick.
- Heben Sie den Fertigpen von Ihrer Haut ab.
- Die cremefarbene Sicherheitshülse umschließt die Nadel.

Wichtig: Wenn das Sichtfenster noch nicht gelb geworden ist oder es so aussieht, als ob das Arzneimittel noch injiziert wird, kann das bedeuten, dass Sie nicht die vollständige Dosis erhalten haben. Rufen Sie unverzüglich Ihren Arzt oder die medizinische Fachkraft an.

5 Abschluß und Entsorgung von AMGEVITA



Wichtig: Werfen Sie den Fertigpen nicht in Ihren Haushaltsabfall.

| | |
|-----------|---|
| 5a | Entsorgen Sie den gebrauchten Fertigpen und die gelbe Kappe in einem durchstichsicheren Behälter. |
| | <ul style="list-style-type: none">• Den Fertigpen nicht wiederverwenden.• Die cremefarbene Sicherheitshülse nicht berühren. |
| 5b | Überprüfen Sie die Injektionsstelle. |
| | <ul style="list-style-type: none">• Reiben Sie nicht an der Injektionsstelle.• Falls Sie Blut bemerken, drücken Sie einen Wattebausch oder Verbandmull auf die Injektionsstelle. Verwenden Sie bei Bedarf ein Pflaster. |