

Gebrauchsinformation: Information für Anwender

Mykofungin® 3 Kombi

200 mg Vaginaltabletten und 10 mg/g Creme

Clotrimazol

Lesen Sie die gesamte Packungsbeilage sorgfältig durch, bevor Sie mit der Anwendung dieses Arzneimittels beginnen, denn sie enthält wichtige Informationen.

Wenden Sie dieses Arzneimittel immer genau wie in dieser Packungsbeilage beschrieben bzw. genau nach Anweisung Ihres Arztes oder Apothekers an.

- Heben Sie die Packungsbeilage auf. Vielleicht möchten Sie diese später nochmals lesen.
- Fragen Sie Ihren Apotheker, wenn Sie weitere Informationen oder einen Rat benötigen.

- Wenn Sie Nebenwirkungen bemerken, wenden Sie sich an Ihren Arzt oder Apotheker. Dies gilt auch für Nebenwirkungen, die nicht in dieser Packungsbeilage angegeben sind. Siehe Abschnitt 4.
- Wenn Sie sich nach 4 Tagen nicht besser oder gar schlechter fühlen, wenden Sie sich an Ihren Arzt.

Was in dieser Packungsbeilage steht

- 1. Was ist Mykofungin 3 Kombi und wofür wird es angewendet?**
 - 2. Was sollten Sie vor der Anwendung von Mykofungin 3 Kombi beachten?**
 - 3. Wie ist Mykofungin 3 Kombi anzuwenden?**
 - 4. Welche Nebenwirkungen sind möglich?**
 - 5. Wie ist Mykofungin 3 Kombi aufzubewahren?**
 - 6. Inhalt der Packung und weitere Informationen**
-

1. Was ist Mykofungin 3 Kombi und wofür wird es angewendet?

Mykofungin 3 Kombi ist ein Arzneimittel zur Behandlung von Pilzinfektionen der Scheide. Clotrimazol, der Wirkstoff von Mykofungin 3 Kombi, hemmt das Wachstum und die Vermehrung von Pilzzellen, wie z.B. Sprosspilzen (Hefen) sowie eine Reihe weiterer Pilze und einiger Bakterien.

Mykofungin 3 Kombi wird angewendet bei

infektiösem Ausfluss, verursacht durch Hefepilze; Entzündungen der Scheide und der Schamlippen durch Pilze - meist Hefepilze der Gattung *Candida* - sowie überlagernde Infektionen (Superinfektionen) mit Clotrimazol-empfindlichen Bakterien.

Wenn Sie sich nicht besser oder gar schlechter fühlen, wenden Sie sich an Ihren Arzt.

2. Was sollten Sie vor der Anwendung von Mykofungin 3 Kombi beachten?

Mykofungin 3 Kombi darf nicht angewendet werden,

- wenn Sie allergisch gegen Clotrimazol, Benzylalkohol oder einen der in Abschnitt 6. genannten sonstigen Bestandteile dieses Arzneimittels sind.

Warnhinweise und Vorsichtsmaßnahmen

Bitte sprechen Sie mit Ihrem Arzt oder Apotheker, bevor Sie Mykofungin 3 Kombi anwenden.

Im Folgenden wird beschrieben, wann Sie das Arzneimittel nur unter bestimmten Bedingungen und nur mit besonderer Vorsicht anwenden dürfen.

Bei Fieber (Temperaturen von 38 °C und darüber), Unterleibsschmerzen, Rückenschmerzen, schlecht riechendem Vaginalausfluss, Übelkeit, Vaginalblutungen und/oder verbunden mit Schulterschmerzen sollten Sie einen Arzt konsultieren.

Befragen Sie bitte Ihren Arzt,

- bei erstmaligem Auftreten der Erkrankung

- wenn bei Ihnen während der vergangenen 12 Monate mehr als 4 derartige Pilzinfektionen aufgetreten sind.

Hinweis:

Bei gleichzeitiger Anwendung von Mykofungin 3 Kombi und Latexprodukten (z. B. Kondome, Diaphragmen) kann es wegen der enthaltenen Hilfsstoffe (insbesondere Stearate) zur Verminderung der Funktionsfähigkeit und damit zur Beeinträchtigung der Sicherheit dieser Produkte kommen. Der Effekt ist vorübergehend und tritt nur während der Behandlung auf.

Anwendung von Mykofungin 3 Kombi zusammen mit anderen Arzneimitteln

Informieren Sie Ihren Arzt oder Apotheker, wenn Sie andere Arzneimittel einnehmen/anwenden, kürzlich andere Arzneimittel eingenommen/angewendet haben oder beabsichtigen andere Arzneimittel einzunehmen/anzuwenden.

Clotrimazol vermindert die Wirksamkeit von Amphotericin und anderen Polyenantimykotika (z. B. Nystatin, Natamycin).

Möglicherweise kann Dexamethason in hohen Dosen die Wirksamkeit von Clotrimazol abschwächen.

Schwangerschaft, Stillzeit und Fortpflanzungsfähigkeit

Wenn Sie schwanger sind oder stillen, oder wenn Sie vermuten, schwanger zu sein, oder beabsichtigen, schwanger zu werden, fragen Sie vor der Anwendung dieses Arzneimittels Ihren Arzt oder Apotheker um Rat.

Die Anwendung von Mykofungin 3 Kombi sollte in der Schwangerschaft nur auf ausdrückliche Anweisung des Arztes erfolgen. Während der Schwangerschaft sollte die Behandlung ohne Applikator durchgeführt werden. Bei einer Behandlung mit dem Applikator während der Schwangerschaft besteht die Möglichkeit, dass die Fruchtblase bzw. das Ungeborene verletzt werden.

In der Stillzeit kann Mykofungin 3 Kombi auf Anweisung des Arztes angewendet werden. Studien zum Einfluss von Clotrimazol auf die Fertilität (Fruchtbarkeit) des Menschen liegen nicht vor.

Verkehrstüchtigkeit und Fähigkeit zum Bedienen von Maschinen

Es liegen keine Erfahrungen hinsichtlich der Beeinträchtigung der Verkehrstüchtigkeit und der Fähigkeit zum Bedienen von Maschinen vor.

Mykofungin 3 Kombi enthält Cetylstearylalkohol

Der in der Creme enthaltene Cetylstearylalkohol kann örtlich begrenzt Hautreizungen (z.B. Kontaktdermatitis) hervorrufen.

Mykofungin 3 Kombi enthält Benzylalkohol

Dieses Arzneimittel enthält 0,01 g Benzylalkohol pro 1 g Creme.

Benzylalkohol kann leichte lokale Reizungen hervorrufen.

3. Wie ist Mykofungin 3 Kombi anzuwenden?

Wenden Sie dieses Arzneimittel immer genau wie in dieser Packungsbeilage beschrieben bzw. genau nach Anweisung Ihres Arztes oder Apothekers an. Fragen Sie bei Ihrem Arzt oder Apotheker nach, wenn Sie sich nicht sicher sind.

Creme:

Anwendung auf der Haut.

Bei Infektionen der Schamlippen (Candida vulvitis) und angrenzender Bereiche sollten Sie die Creme 2- bis 3-mal täglich dünn auf die entsprechenden Hautbezirke (äußere Geschlechtsteile bis zum After) auftragen und einreiben.

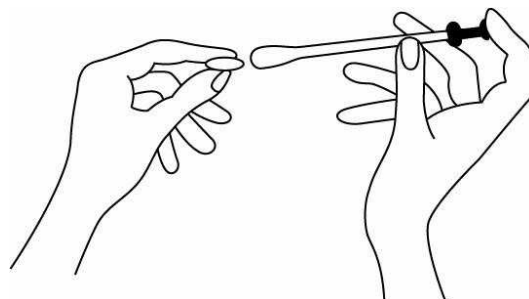
Vaginaltabletten:

Vaginale Anwendung.

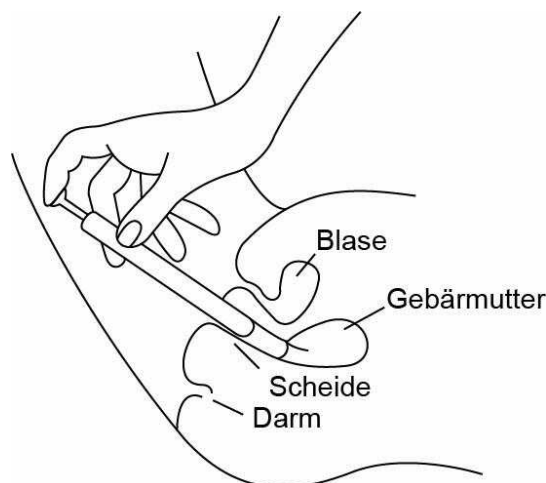
Führen Sie einmal täglich - und zwar abends - an 3 aufeinanderfolgenden Tagen eine Vaginaltablette möglichst tief in die Scheide ein. Dies geschieht am besten in Rückenlage bei leicht angezogenen Beinen.

Anwendung mit Applikator

Der Kolben des Applikators wird bis zum Anschlag herausgezogen; dann wird die Vaginaltablette aus der Aluminiumverpackung entnommen und in die Ausformung des Applikators gelegt.



Legen Sie sich auf den Rücken und führen Sie daraufhin vorsichtig den Applikator möglichst tief in die Scheide ein. Durch Druck auf den Kolben des Applikators wird die zuvor eingelegte Vaginaltablette freigegeben und verbleibt in der Scheide. Der Applikator kann nun entnommen werden.



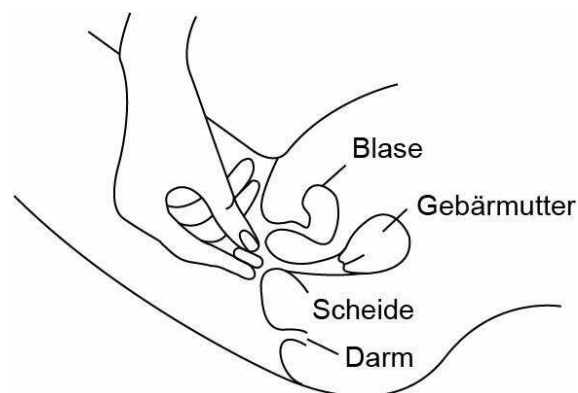
Bleiben Sie noch 10 bis 15 Minuten entspannt liegen, damit der Wirkstoff von Mykofungin 3 Kombi sich gut in der Scheide verteilen kann.

Der Applikator ist zum mehrmaligen Gebrauch bestimmt; er muss daher nach jeder Anwendung gründlich unter fließendem, warmem (nicht kochendem) Wasser gereinigt werden. Dazu wird der Kolben aus dem Applikator über den Anschlag hinaus herausgezogen und beide Teile werden getrennt gereinigt. Danach werden diese mit einem sauberen Tuch getrocknet und wie vorher wieder zusammengesetzt.



Anwendung ohne Applikator

Die Vaginaltablette wird mit einem sauberen Finger vorsichtig möglichst tief in die Scheide eingeführt.



Hinweis:

Bei trockener Scheide kann es vorkommen, dass sich die Vaginaltablette nicht vollständig auflöst. Dies lässt sich daran erkennen, dass feste Bröckchen ausgeschieden werden, die sich z. B. in der Unterwäsche befinden. Für diesen Fall stehen andere Produkte (z. B. Vaginalcreme) zur Verfügung.

Dauer der Anwendung

Vaginaltabletten: Im Allgemeinen ist bei einer Scheidenentzündung, verursacht insbesondere durch Hefepilze, eine 3-tägige Behandlung ausreichend. Falls erforderlich, kann eine zweite Behandlung über 3 Tage durchgeführt werden.

Im Allgemeinen gehen die Anzeichen einer Scheidenentzündung, die durch Pilze verursacht ist (wie Juckreiz, Ausfluss, Brennen), innerhalb der ersten vier Tage nach

Beginn der Behandlung deutlich zurück. Falls nach vier Tagen keine deutliche Besserung der Symptome eintritt, wenden Sie sich bitte an Ihren Arzt.

Creme: Die allgemeine Therapiedauer für die Creme beträgt bei Infektionen der Schamlippen und der angrenzenden Bereiche 1 - 2 Wochen.

Da meist Vagina (Scheide) und Vulva (Schamlippen) betroffen sind, sollte eine Kombinationsbehandlung (Behandlung beider Bereiche) durchgeführt werden.

Bitte beachten Sie folgende Hinweise bei der Anwendung von Mykofungin 3 Kombi:

Um das Risiko einer aufsteigenden Infektion zu reduzieren, müssen Sie vor der Anwendung Ihre Hände gründlich waschen.

Die Behandlung sollte zweckmäßigerweise nicht während der Menstruation durchgeführt werden bzw. vor deren Beginn abgeschlossen sein.

Während und bis zwei Tage nach der Behandlung sollte nur mit Kondom geschützter Geschlechtsverkehr stattfinden.

Bei diagnostizierter Entzündung von Vagina und Vulva der Partnerin durch Hefepilze sollte bei ihr ebenfalls eine lokale Behandlung erfolgen.

Bei ärztlich diagnostizierten Entzündungen von Eichel und Vorhaut des Partners durch Hefepilze sollte der Partner ebenfalls behandelt werden.

Wenn Sie eine größere Menge von Mykofungin 3 Kombi angewendet haben, als Sie sollten

Es wurden bisher keine Fälle von Überdosierung berichtet.

Wenn Sie die Anwendung von Mykofungin 3 Kombi vergessen haben

Sollten Sie die Anwendung am Abend vergessen haben, können Sie die Anwendung im Verlauf des folgenden Vormittags nachholen. Wenden Sie dann nur eine Vaginaltablette an bzw. verwenden Sie dieselbe Menge Creme und setzen Sie die Behandlung wie empfohlen fort.

Wenn Sie die Anwendung von Mykofungin 3 Kombi abbrechen

Um eine vollständige Ausheilung der Infektion zu erreichen und einem Rückfall vorzubeugen, sollten Sie möglichst nicht ohne Rücksprache mit Ihrem Arzt die Behandlung vorzeitig beenden oder unterbrechen. Wenn Sie dies dennoch tun, ist eine Wiederkehr der Beschwerden zu befürchten, da Ihre Pilzinfektion wahrscheinlich noch nicht richtig ausgeheilt ist. Die Behandlung sollten Sie daher nicht schon nach dem Abklingen der Beschwerden abbrechen, sondern über 3 Tage konsequent fortführen.

Wenn Sie weitere Fragen zur Anwendung dieses Arzneimittels haben, wenden Sie sich an Ihren Arzt oder Apotheker.

4. Welche Nebenwirkungen sind möglich?

Wie alle Arzneimittel kann auch dieses Arzneimittel Nebenwirkungen haben, die aber nicht bei jedem auftreten müssen.

Gelegentlich (kann bis zu 1 von 100 Behandelten betreffen):

Hautreaktionen (z.B. Brennen, Stechen), leichtes Brennen in der Scheide (Vagina), leichte Reizerscheinungen an den Schamlippen. Wird der Sexualpartner mitbehandelt, können bei ihm Reizungen am Penis oder in der Harnröhre auftreten.

Selten (kann bis zu 1 von 1.000 Behandelten betreffen):

Hauterscheinungen wie Erytheme (Rötungen), Ausschläge, Bläschenbildung, Schälung, Juckreiz, Nesselsucht (Urtikaria) sowie Wasseransammlungen im Gewebe (Ödeme).

Sehr selten (kann bis zu 1 von 10.000 Behandelten betreffen):

Kontaktallergien, allgemeine allergische Reaktionen (mit Atemnot, behandlungsbedürftigem Blutdruckabfall bis hin zu Bewusstseinsstörungen sowie Übelkeit und Durchfall), Krämpfe im Bauchraum, vermehrtes Wasserlassen.

Zusätzlich bei Creme:

Benzylalkohol kann allergische Reaktionen hervorrufen.

Meldung von Nebenwirkungen

Wenn Sie Nebenwirkungen bemerken, wenden Sie sich an Ihren Arzt oder Apotheker. Dies gilt auch für Nebenwirkungen, die nicht in dieser Packungsbeilage angegeben sind.

Sie können Nebenwirkungen auch direkt dem Bundesinstitut für Arzneimittel und Medizinprodukte, Abt. Pharmakovigilanz, Kurt-Georg-Kiesinger-Allee 3, D-53175 Bonn, Website: www.bfarm.de anzeigen.

Indem Sie Nebenwirkungen melden, können Sie dazu beitragen, dass mehr Informationen über die Sicherheit dieses Arzneimittels zur Verfügung gestellt werden.

5. Wie ist Mykofungin 3 Kombi aufzubewahren?

Bewahren Sie dieses Arzneimittel für Kinder unzugänglich auf.

Sie dürfen dieses Arzneimittel nach dem auf dem Umkarton und dem Blister bzw. der Tube nach „verwendbar bis:“ bzw. „verw. bis:“ angegebenen Verfalldatum nicht mehr verwenden. Das Verfalldatum bezieht sich auf den letzten Tag des angegebenen Monats.

Aufbewahrungsbedingungen

Es sind keine besonderen Lagerungsbedingungen erforderlich.

Hinweis auf Haltbarkeit nach Anbruch

Die Creme ist nach Anbruch 6 Monate haltbar.

Entsorgen Sie Arzneimittel niemals über das Abwasser (z. B. nicht über die Toilette oder das Waschbecken). Fragen Sie in Ihrer Apotheke, wie das Arzneimittel zu entsorgen ist, wenn Sie es nicht mehr verwenden. Sie tragen damit zum Schutz der Umwelt bei. Weitere Informationen finden Sie unter www.bfarm.de/arsneimittelentsorgung.

6. Inhalt der Packung und weitere Informationen

Was Mykofungin 3 Kombi enthält

- Der Wirkstoff ist: Clotrimazol.
Eine Vaginaltablette enthält 200 mg Clotrimazol.
1 g Creme enthält 10 mg Clotrimazol.
- Die sonstigen Bestandteile sind:
Vaginaltabletten: Lactose-Monohydrat, Maisstärke, Adipinsäure, Natriumhydrogencarbonat, Stearinsäure [pflanzlich], Magnesiumstearat (Ph.Eur.) [pflanzlich], hochdisperses Siliciumdioxid, Polysorbat 80.

Creme: Octyldodecanol (Ph.Eur.), Cetylstearylalkohol (Ph.Eur.) [pflanzlich], Cetylpalmitat (Ph.Eur.), Sorbitanstearat, Polysorbat 60, Benzylalkohol, gereinigtes Wasser.

Wie Mykofungin 3 Kombi aussieht und Inhalt der Packung

Vaginaltabletten: Weiße, bikonvexe längliche Tabletten mit glatter, glänzender Oberfläche.

Creme: Weiße, homogene Creme.

Mykofungin 3 Kombi ist in einer Packung zu 3 Vaginaltabletten mit einem Vaginalapplikator und 20g Creme erhältlich.

Pharmazeutischer Unternehmer und Hersteller

mibe GmbH Arzneimittel

Münchener Straße 15

06796 Brehna

Tel.: 034954/247-0

Fax: 034954/247-100

Diese Packungsbeilage wurde zuletzt überarbeitet im Januar 2023.

Die Version in dieser Packung wurde zwischenzeitlich möglicherweise aktualisiert.

Die aktuelle Gebrauchsinformation zu diesem Arzneimittel kann durch Scannen des Data Matrix Codes oder des Barcodes auf der Arzneimittelpackung mit einem Smartphone mit Hilfe der App GI 4.0® abgerufen werden. Zudem finden Sie die gleichen Informationen auch unter <https://www.gebrauchsinformation4-0.de/>.

Bei GI 4.0® handelt es sich um ein Angebot eines Diensteanbieters (Rote Liste Service GmbH).